



Úřad práce ČR

Krajská pobočka ÚP ČR v Pardubicích

Měsíční statistická zpráva

Březen 2024

Zprávu předkládá:

Mgr. Pavlína Králová

vedoucí oddělení zaměstnanosti

<https://www.uradprace.cz/web/cz/statistiky-pak>

Pardubice 2024



Informace o nezaměstnanosti v Pardubickém kraji k 31. 3. 2024

„V březnu klesl celkový počet uchazečů o zaměstnání na 11 238, počet hlášených volných pracovních míst klesl na 13 568 a podíl nezaměstnaných osob klesl na 3,1 %.“

K 31. 3. 2024 evidoval Úřad práce ČR (ÚP ČR), Krajská pobočka v Pardubicích celkem 11 238 uchazečů o zaměstnání. Jejich počet byl o 525 osob nižší než na konci předchozího měsíce, ve srovnání se stejným obdobím minulého roku je vyšší o 908 osob. Z tohoto počtu bylo 10 465 dosažitelných uchazečů o zaměstnání ve věku 15 - 64 let. Bylo to o 522 osob méně než na konci předchozího měsíce. Ve srovnání se stejným obdobím minulého roku byl jejich počet vyšší o 987 osob.

V průběhu měsíce bylo nově zaevidováno 1 400 osob. Ve srovnání s minulým měsícem to bylo méně o 79 osob a v porovnání se stejným obdobím předchozího roku méně o 190 osob. Z evidence během měsíce odešlo celkem 1 925 uchazečů (ukončená evidence, vyřazení uchazeči). Bylo to o 398 osob více než v předchozím měsíci a o 111 osob méně než ve stejném měsíci minulého roku. Do zaměstnání z nich ve sledovaném měsíci nastoupilo 1 564 osob, tj. o 402 více než v předchozím měsíci a o 87 více než ve stejném měsíci minulého roku, 1 307 uchazečů o zaměstnání bylo umístěno prostřednictvím úřadu práce, tj. o 293 více než v předchozím měsíci a o 615 více než ve stejném období minulého roku, 361 uchazečů bylo vyřazeno bez umístění.

Meziměsíční pokles nezaměstnaných byl zaznamenán ve všech čtyřech okresech, největší pokles byl v okresech Chrudim (8,8 %) a Svitavy (6,2 %).

Meziměsíční nárůst nezaměstnaných nebyl zaznamenán v žádném okrese.

Ke konci měsíce března bylo evidováno na ÚP ČR, Krajské pobočce v Pardubicích 5 910 žen. Jejich podíl na celkovém počtu uchazečů činil 52,6 %. V evidenci bylo 1 729 osob se zdravotním postižením, což představovalo 15,4 % z celkového počtu nezaměstnaných.

Ke konci tohoto měsíce bylo evidováno 637 absolventů škol všech stupňů vzdělání a mladistvých, jejich počet klesl ve srovnání s předchozím měsícem o 12 osob a ve srovnání se stejným měsícem minulého roku byl vyšší o 109 osob. Na celkové nezaměstnanosti se podíleli 5,7 %.

Podporu v nezaměstnanosti pobíralo 4 425 uchazečů o zaměstnání, tj. 39,4 % všech uchazečů vedených v evidenci.



Podíl nezaměstnaných osob, tj. počet dosažitelných uchazečů o zaměstnání ve věku 15 - 64 let k obyvatelstvu stejného věku klesl k 31.3.2024 na 3,1 %.

Podíl nezaměstnaných stejný nebo vyšší než republikový průměr nevykázal žádný okres, nejvyšší byl v okresech Svitavy (3,7 %) a Chrudim (3,3 %). Nejnižší podíl nezaměstnaných byl zaznamenán v okresech Ústí nad Orlicí (2,8 %) a Pardubice (3,0 %).

Podíl nezaměstnaných žen zůstal na 3,4 %, podíl nezaměstnaných mužů klesl na 2,9 %.

Kraj evidoval k 31. 3. 2024 celkem 13 568 volných pracovních míst. Jejich počet byl o 38 nižší než v předchozím měsíci a o 1 533 nižší než ve stejném měsíci minulého roku. Na jedno volné pracovní místo připadalo v průměru 0,8 uchazeče, z toho nejvíce v okresech Svitavy (1,1) a Chrudim (1,1). Z celkového počtu nahlášených volných míst bylo 474 vhodných pro osoby se zdravotním postižením (OZP), na jedno volné pracovní místo připadaly 3,6 OZP. Volných pracovních míst pro absolventy a mladistvé bylo registrováno 3 428, na jedno volné místo připadalo 0,2 uchazeče této kategorie. Z celkového počtu volných pracovních míst bylo 2 293 míst bez příznaku „pro cizince“. Na dalších 11 275 pozic pak mohli zaměstnavatelé přijímat také pracovníky ze zahraničí.

V rámci aktivní politiky zaměstnanosti (APZ) bylo od počátku roku 2024 prostřednictvím příspěvků APZ podpořeno 444 osob, z toho bylo zařazeno 392 osob do rekvalifikačního kurzu, 68 osob zahájilo digitální vzdělávání.

Informace o vývoji nezaměstnanosti v ČR v elektronické formě jsou zveřejněny na internetové adrese <https://www.mpsv.cz/web/cz/mesicni>.



1. Základní charakteristika vývoje nezaměstnanosti a volných pracovních míst v Pardubickém kraji

Tabulka č. 1 - Vývoj nezaměstnanosti

ukazatel (celkový počet)		stav k		
		31. 3. 2023	29. 2. 2024	31. 3. 2024
evidovaní uchazeči o zaměstnání		10 330	11 763	11 238
- z toho	ženy	5 612	6 018	5 910
	absolventi a mladiství	528	649	637
	uchazeči se zdravotním postižením	1 654	1 758	1 729
uchazeči s nárokem na Pvn		4 296	5 015	4 425
podíl nezaměstnaných osob v %		2,9	3,3	3,1
volná pracovní místa		15 101	13 606	13 568
počet uchazečů na 1 volné pracovní místo		0,7	0,9	0,8

Tabulka č. 2 - Tok nezaměstnanosti

ukazatel	počet uchazečů ve sledovaném měsíci		
	březen 2023	únor 2024	březen 2024
nově evidovaní uchazeči o zaměstnání	1 590	1 479	1 400
uchazeči s ukončenou evidencí a vyřazení	2 036	1 527	1 925
- z toho umístění celkem	1 477	1 162	1 564
- z toho umístění úřadem práce	692	1 014	1 307

Tabulka č. 3. – Nezaměstnanost v okresech k 31. 3. 2024

Okres	počet nezaměstnaných		volná pracovní místa	počet uchazečů na 1 VPM	podíl nezaměstnaných osob [%]
	celkem	z toho ženy			
Chrudim	2 363	1 213	2 113	1,1	3,3
Pardubice	3 669	2 092	5 903	0,6	3,0
Svitavy	2 576	1 236	2 275	1,1	3,7
Ústí nad Orlicí	2 630	1 369	3 277	0,8	2,8
Pardubický kraj	11 238	5 910	13 568	0,8	3,1
Česká republika	288 623	151 998	268 660	1,1	3,9



2. Vybrané nástroje aktivní politiky zaměstnanosti v Pardubickém kraji

Tabulka č. 4 – Osoby podpořené v rámci APZ a rekvalifikace uchazečů a zájemců o zaměstnání

Osoby podpořené v rámci APZ a rekvalifikace uchazečů a zájemců o zaměstnání				
ukazatel (celkový počet)	Stav k		Celkem od počátku roku do	
	31.3.2023	31.3.2024	31.3.2023	31.3.2024
osoby podpořené v rámci APZ				
veřejně prospěšné práce (VPP)	9	3	2	1
veřejně prospěšné práce (VPP) - ESF ¹⁾	80	0	50	0
společensky účelná prac. místa (SÚPM)	6	0	6	0
společensky účelná prac. místa (SÚPM) - ESF ¹⁾	92	49	38	31
SÚPM - samostatně výděleč. činnost (SVČ)	30	17	7	4
SÚPM - samostatně výděleč. činnost (SVČ) - ESF ¹⁾	5	0	0	0
zřízení prac. místa pro OZP (bez SVČ)	0	0	0	0
zřízení prac. místa pro OZP - SVČ	2	1	0	0
vytvořená pracovní místa (NIP)	36	0	10	0
ostatní nástroje APZ	14	6	7	16
rekvalifikace uchazečů a zájemců o zaměstnání				
uchazeči a zájemci zařazení do rekvalifikací	0	0	0	0
uchazeči a zájemci zařazení do rekvalifikací - ESF ¹⁾	10	17	34	44
uchazeči a zájemci zařazení do rekvalifikací - NPO ²⁾	16	36	44	78
uchazeči a zájemci, kteří zahájili zvolenou rekvalifikaci	5	1	30	1
uchazeči a zájemci, kteří zahájili zvolenou rekvalifikaci - ESF ¹⁾	47	120	102	221
uchazeči a zájemci, kteří zahájili zvolenou rekvalifikaci - NPO ²⁾	8	17	17	48
NPO - Digitální vzdělávání (dle §106 ZoZ)				
Uchazeči a zájemci, kteří zahájili Digitální vzdělávání ²⁾	x	4	x	68
Osoby podpořené v rámci APZ celkem	360	267	347	444

1) financováno převážně z Evropského sociálního fondu

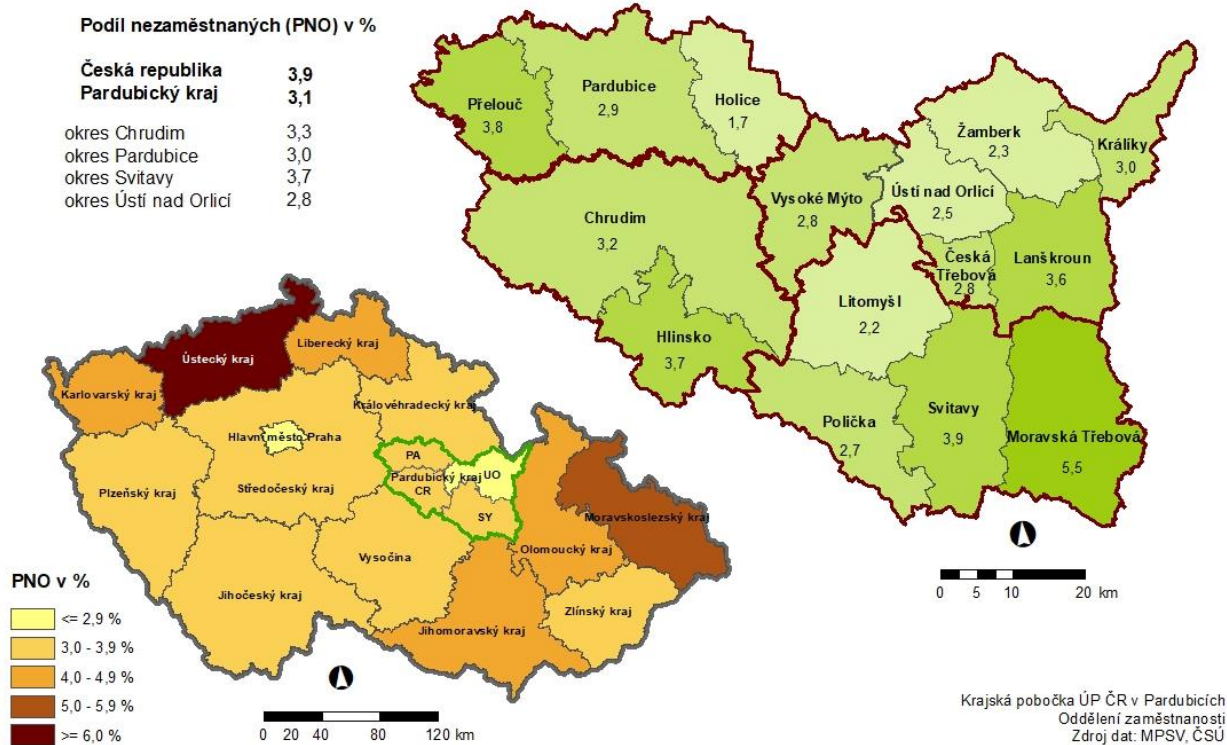
2) financováno z Národního plánu obnovy

Podrobnější statistické údaje o nástrojích APZ naleznete na stránkách Integrovaného portálu MPSV, v měsíčních statistikách nezaměstnanosti <https://www.mpsv.cz/web/cz/mesicni>

3. MAPA Pardubického kraje

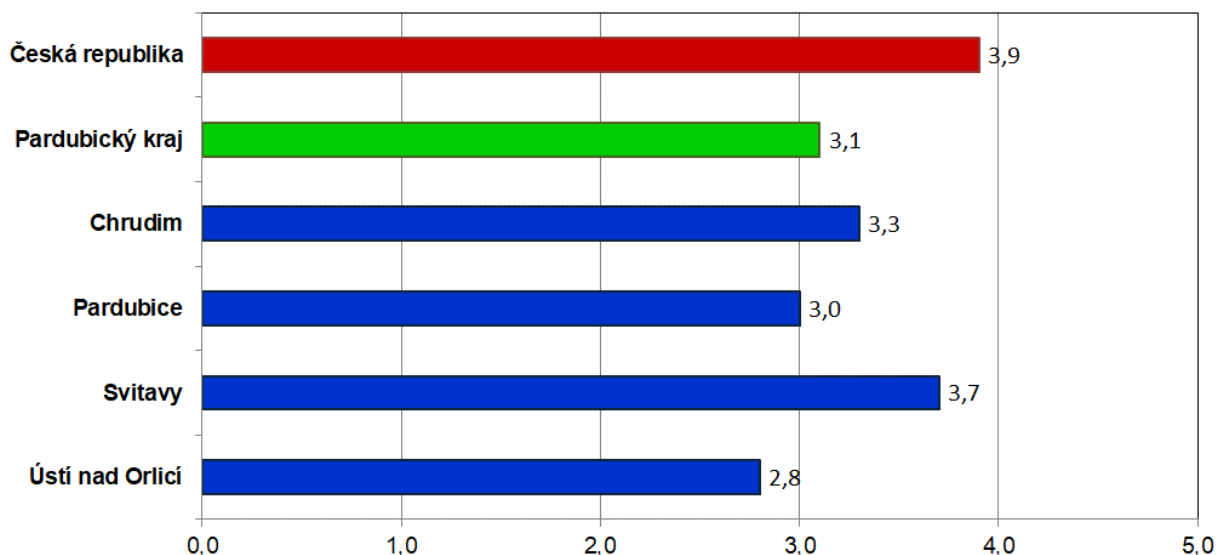
PODÍL NEZAMĚSTNANÝCH NA OBYVATELSTVU V JEDNOTLIVÝCH KRAJÍCH ČR, OKRESECH A OBCÍCH S ROZŠÍŘENOU PŮSOBNOSTÍ PARDUBICKÉHO KRAJE

STAV K 31. 3. 2024

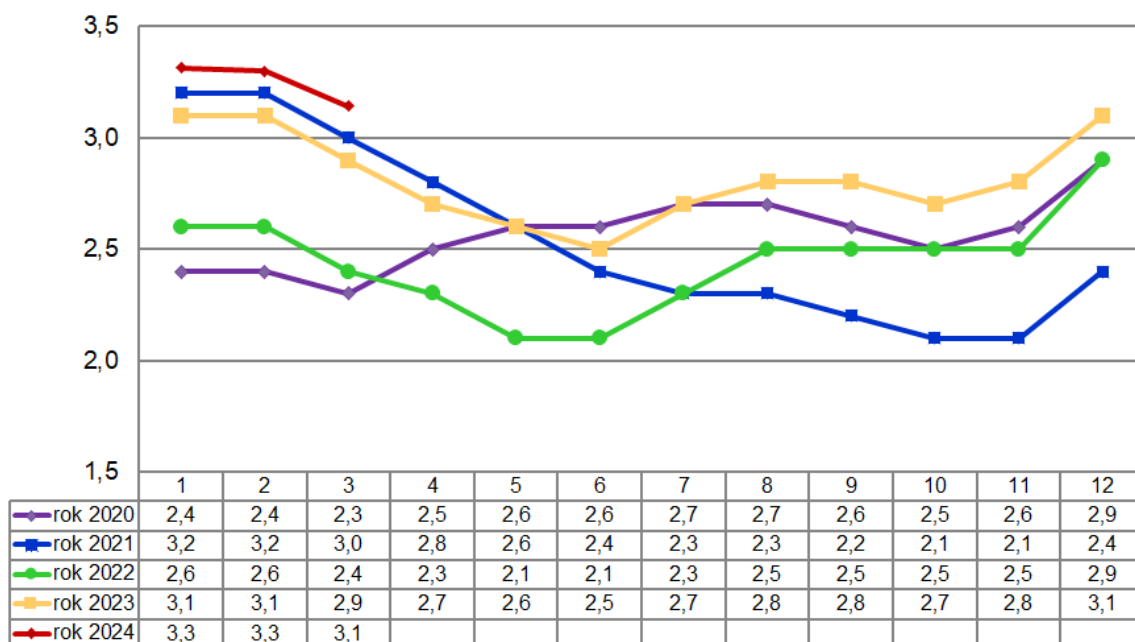


4. GRAFY

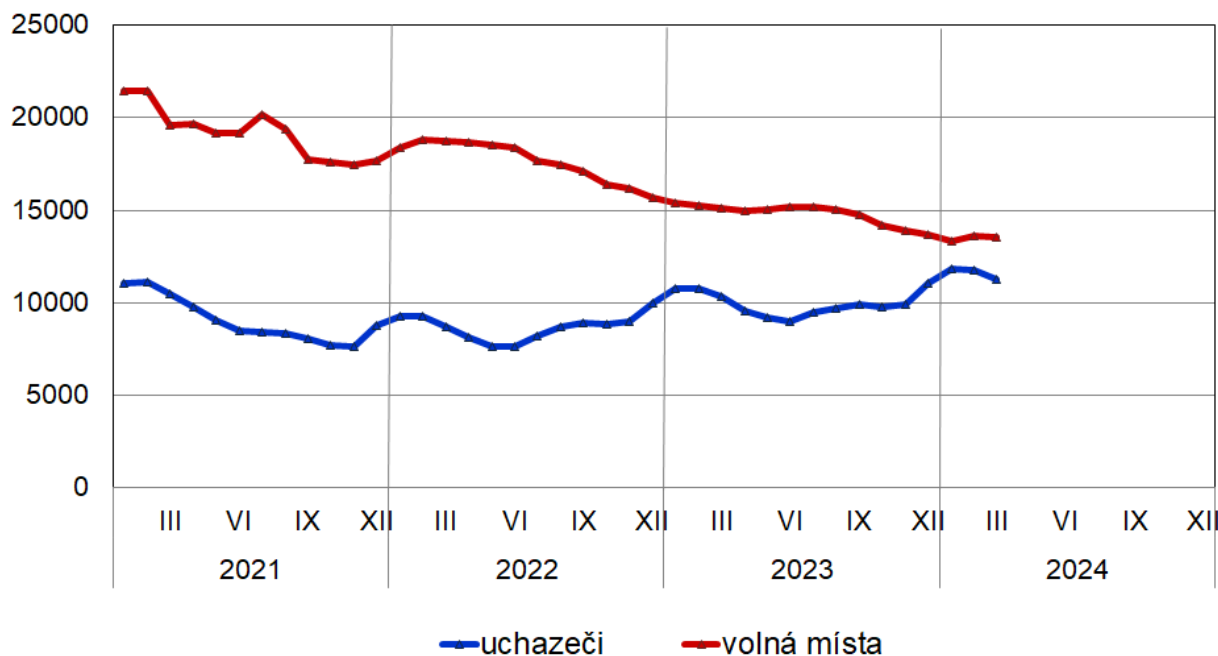
Graf 1: Podíl nezaměstnaných osob v okresech Pardubického kraje a v ČR k 31.3.2024



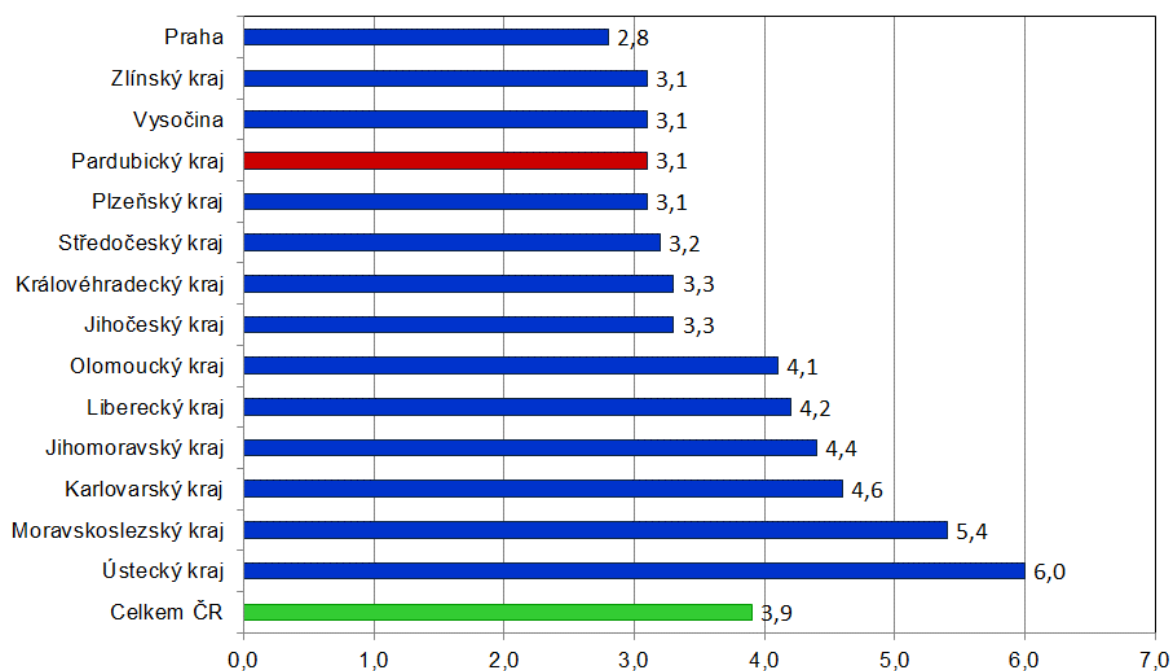
Graf 2: Vývoj podílu nezaměstnaných v Pardubickém kraji v letech 2021 - 2024



Graf 3: Vývoj počtu uchazečů a volných míst v Pardubickém kraji v letech 2021 – 2024



Graf 4: Podíl nezaměstnaných osob v jednotlivých krajích ČR k 31.3.2024 v %





5. Setřídění okresů k 31. 3. 2024 (z celorepublikové statistiky)

	PNO v %		mezimés. přírůst./ úbytek nezam. v %		počet uchazečů na 1 VPM
1 Karviná	8,2	Most	1,4	Karviná	10,5
2 Most	7,7	Cheb	1,3	Bruntál	7,5
3 Bruntál	7,4	Plzeň-město	1,3	Hodonín	5,9
4 Chomutov	7,0	Jablonec nad Nisou	0,8	Děčín	5,5
5 Jeseník	6,2	Praha-západ	0,3	Jeseník	5,3
6 Děčín	6,1	Chomutov	0,3	Blansko	4,5
7 Louny	6,1	Teplice	0,3	Most	4,4
8 Ústí nad Labem	6,0	Mladá Boleslav	0,2	Opava	4,1
9 Znojmo	5,9	Rychnov nad Kněžnou	0,2	Jablonec nad Nisou	4,0
10 Ostrava-město	5,7	Brno-město	-0,2	Louny	3,7
11 Hodonín	5,6	Karviná	-0,4	Sokolov	3,5
12 Sokolov	5,6	Ostrava-město	-0,5	Strakonice	3,4
13 Teplice	5,2	území Hlavního města Prahy	-0,6	Ústí nad Labem	3,4
14 Brno-město	5,0	Karlovy Vary	-0,6	Ostrava-město	3,3
15 Český Krumlov	4,7	Pardubice	-0,7	Šumperk	3,2
16 Karlovy Vary	4,7	Ústí nad Labem	-0,7	Litoměřice	3,1
17 Semily	4,6	Pelhřimov	-0,8	Žďár nad Sázavou	3,0
18 Přerov	4,6	Sokolov	-1,0	Znojmo	2,8
19 Mělník	4,6	Nový Jičín	-1,0	Karlovy Vary	2,8
20 Příbram	4,4	Prostějov	-1,0	Jindřichův Hradec	2,7
21 Šumperk	4,4	Liberec	-1,1	Břeclav	2,7
22 Kladno	4,4	Kladno	-1,2	Česká Lípa	2,6
23 Jablonec nad Nisou	4,4	Děčín	-1,6	Kroměříž	2,5
24 Kolín	4,4	Plzeň-jih	-1,7	Semily	2,4
25 Nymburk	4,3	Trutnov	-1,9	Frydek-Místek	2,4
26 Náchod	4,2	Praha-východ	-2,1	Třebíč	2,3
27 Litoměřice	4,1	Vsetín	-2,1	Trutnov	2,2
28 Liberec	4,0	Opava	-2,3	Náchod	2,1
29 Trutnov	4,0	Kroměříž	-2,4	Brno-město	2,1
30 Břeclav	3,9	Česká Lípa	-2,5	Chomutov	2,0
31 Česká Lípa	3,8	Frydek-Místek	-2,6	Teplice	2,0
32 Vsetín	3,8	Louny	-2,6	Uherské Hradiště	1,9
33 Kutná Hora	3,8	Litoměřice	-2,7	Prostějov	1,9
34 Třebíč	3,7	Mělník	-2,7	Olomouc	1,9
35 Nový Jičín	3,7	Semily	-2,8	Nový Jičín	1,9
36 Olomouc	3,7	Přerov	-2,8	Liberec	1,7
37 Svitavy	3,7	Písek	-3,0	Kladno	1,7
38 Tachov	3,6	Olomouc	-3,0	Havlíčkův Brod	1,7
39 Frydek-Místek	3,6	České Budějovice	-3,2	Přerov	1,7
40 Cheb	3,6	Zlín	-3,3	Vsetín	1,7
41 Strakonice	3,6	Vyškov	-3,3	Kutná Hora	1,6
42 Rokycany	3,5	Blansko	-3,4	Příbram	1,2
43 Beroun	3,5	Šumperk	-3,5	Vyškov	1,2
44 Tábor	3,5	Kolín	-3,5	Svitavy	1,1
45 Blansko	3,5	Jičín	-3,6	Chrudim	1,1
46 Opava	3,4	Kutná Hora	-3,6	Klatovy	1,1
47 Žďár nad Sázavou	3,4	Brno-venkov	-3,6	České Budějovice	1,1
48 Chrudim	3,3	Tábor	-3,6	Nymburk	1,0
49 Rakovník	3,3	Ústí nad Orlicí	-3,7	Tábor	1,0
50 Klatovy	3,3	Beroun	-4,0	Rakovník	1,0
51 Jindřichův Hradec	3,2	Benešov	-4,0	Plzeň-sever	1,0
52 Hradec Králové	3,2	Jeseník	-4,2	Písek	0,9
53 Domažlice	3,2	Domažlice	-4,4	Rokycany	0,9
54 Kroměříž	3,2	Nymburk	-4,6	Brno-venkov	0,9
55 Písek	3,1	Náchod	-4,6	Hradec Králové	0,8
56 Plzeň-sever	3,1	Uherské Hradiště	-4,7	Jihlava	0,8
57 Uherské Hradiště	3,1	Rakovník	-4,8	Jičín	0,8
58 Jihlava	3,1	Hradec Králové	-4,9	Zlín	0,8
59 Plzeň-město	3,0	Žďár nad Sázavou	-5,0	Ústí nad Orlicí	0,8
60 Prostějov	3,0	Havlíčkův Brod	-5,2	Kolín	0,8
61 Brno-venkov	3,0	Hodonín	-5,3	Cheb	0,8
62 Pardubice	3,0	Příbram	-5,6	Prachatice	0,8
63 Prachatice	2,9	Plzeň-sever	-6,0	Rychnov nad Kněžnou	0,7
64 Vyškov	2,9	Bruntál	-6,1	Pardubice	0,6
65 území Hlavního města Prahy	2,8	Strakonice	-6,2	Domažlice	0,6
66 České Budějovice	2,8	Český Krumlov	-6,2	Český Krumlov	0,6
67 Ústí nad Orlicí	2,8	Svitavy	-6,2	Plzeň-město	0,6
68 Havlíčkův Brod	2,7	Rokycany	-6,4	Mělník	0,6
69 Mladá Boleslav	2,7	Tachov	-6,6	Benešov	0,5
70 Zlín	2,5	Třebíč	-7,1	Pelhřimov	0,5
71 Jičín	2,3	Břeclav	-7,2	Beroun	0,5
72 Plzeň-jih	2,2	Jihlava	-7,8	Plzeň-jih	0,5
73 Rychnov nad Kněžnou	2,2	Prachatice	-8,0	Tachov	0,5
74 Pelhřimov	2,1	Klatovy	-8,7	území Hlavního města Prahy	0,3
75 Benešov	2,1	Chrudim	-8,8	Praha-východ	0,3
76 Praha-západ	1,6	Znojmo	-9,3	Praha-západ	0,3
77 Praha-východ	1,5	Jindřichův Hradec	-9,6	Mladá Boleslav	0,2
Celkem ČR	3,9	Celkem ČR	-2,5	Celkem ČR	1,1